

ANAIS

I MOSTRA VIRTUAL DE PRÁTICAS DA PSICOLOGIA

2020



Conselho
Regional de
PSICOLOGIA SP



XVI Plenário: 2019-2022

Diretoria

Presidenta: Tatiane Rosa da Silva (CRP 06/122671)

Vice-presidenta: Raizel Rechtman (CRP 06/115233)

Secretária: Rita de Cássia Oliveira Assunção
(CRP 06/41621)

Tesoureira: Mônica Marques dos Santos
(CRP 06/68930)

Conselheiras/os

Ana Paula Hachich de Souza (CRP 06/74115)

Annie Louise Saboya Prado (CRP 06/86192)

Beatriz Borges Brambilla (CRP 06/98368)

Clarissa Moreira Pereira (CRP 06/85338)

Edgar Rodrigues (CRP 06/29843)

Eduardo de Menezes Pedroso (CRP 06/122428)

Emanoela Priscila Toledo Arruda (CRP 06/107551)

Ione Aparecida Xavier (CRP 06/27445)

Ivani Francisco de Oliveira (CRP 06/121139)

Julia Pereira Bueno (CRP 06/132236)

Jumara Silvia Van De Velde (CRP 06/7616)

Lauren Mariana Mennocchi (CRP 06/90668)

Lilian Suzuki (CRP 06/27810)

Luana Alves Sampaio Cruz Bottini (CRP 06/69979)

Luciane de Almeida Jabur (CRP 06/ 66501)

Maria da Glória Calado (CRP 04/33194)

Maria Mercedes Whitaker Kehl Vieira Bicudo
Guarnieri (CRP 06/59560)

Maria Rozineti Gonçalves (CRP 06/39077)

Mônica Cintrão França Ribeiro (CRP 06/20583)

Mônica Marques dos Santos (CRP 06/68930)

Murilo Centrone Ferreira (CRP 06/142583)

Raizel Rechtman (CRP 06/115233)

Rita de Cássia Oliveira Assunção (CRP 06/41621)

Rodrigo Toledo (CRP 06/90143)

Sarah Faria Abrão Teixeira (CRP 06/132287)

Sulamita Jesus de Assunção (CRP 06/115531)

Talita Fabiano de Carvalho (CRP 06/71781)

Tatiane Rosa da Silva (CRP 06/122671)

Elaboração

Centro de Referências Técnicas em Psicologia e Políticas Públicas (CREPOP/SP) - equipe:

Beatriz Borges Brambilla (CRP 06/98368) –
conselheira responsável

Talita Fabiano de Carvalho (CRP 06/71781) –
conselheira

Larissa Correia Nunes Dantas (CRP 01/20526) –
assessora técnica

Carolina Perez Barbieri – estagiária

Júlia Barbeito Marpica – estagiária

Comissão de Comunicação

Conselheira coordenadora: Talita Fabiano de
Carvalho (CRP 06/71781)

Coordenadora Relações Externas: Tiara Vaz Ribeiro

Projeto gráfico: Micael Melchiades, Heleni Andrade
e Paulo Mota.

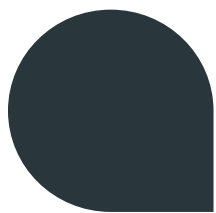
C755a Conselho Regional de Psicologia de São Paulo.
ANAIS: I MOSTRA VIRTUAL DE PRÁTICAS DA PSICOLOGIA [Recurso eletrônico]
Conselho Regional de Psicologia de São Paulo. - São Paulo: CRP SP, 2020.
Modo de acesso: Internet

ISBN: 978-65-87764-19-1

1. Psicologia - Práticas Psicológicas. 2. Pandemia. 3. COVID 19. 4. Centro de Referências Técnicas em Psicologia e Políticas Públicas (CREPOP/SP).
5. Políticas Públicas. 6. Direitos Humanos.
I. Título

CDD 150.3

Ficha catalográfica elaborada por Marcos Antonio de Toledo CRB8/8396



APRESENTAÇÃO

O Conselho Regional de Psicologia de São Paulo, atento à qualidade do exercício profissional desenvolvido pelas psicólogas durante a pandemia, deparou-se com a necessidade de orientar de modo qualificado as especificidades que este contexto adverso impôs para a prática profissional. As mudanças impostas pelas medidas de contenção da proliferação da covid-19 exigiram transformações nas práticas profissionais, impactando sobremaneira os formatos, as técnicas e os métodos de trabalho das psicólogas.

Por ser um cenário completamente novo, o plenário do CRP SP considerou importante avaliar as dificuldades e transformações que a prática psicológica sofreu durante este período pandêmico, de modo que fosse possível conhecer o surgimento de novas modalidades de atuação e adaptações das práticas já existentes. Diante desta nova diversidade de práticas, a *I Mostra Virtual de Práticas da Psicologia na pandemia de covid-19* apresentou-se como um importante recurso de compartilhamento e divulgação das novas modalidades de atuação.

Antecedendo a realização da I Mostra, o CRP SP disponibilizou um questionário on-line com o objetivo de levantar dados relacionados aos impactos que a pandemia provocou na prática profissional, as dificuldades encontradas e as estratégias desenvolvidas pelas psicólogas para lidarem com esta situação adversa. A partir dos resultados, foi possível conhecer o quadro situacional relativo à qualidade do exercício profissional no estado de São Paulo. Esses viariam a subsidiar futuras ações e diálogos com a categoria na oferta de diretrizes, orientações e reflexões que contribuíssem para superarem-se os desafios da atuação das psicólogas neste contexto.

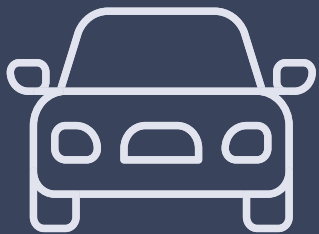
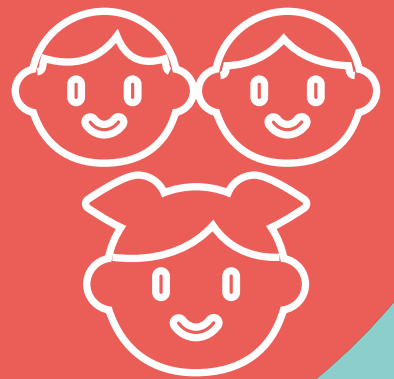
Muitas psicólogas que responderam ao questionário on-line descreveram os aspectos de suas práticas que precisaram ser reinventados e renovados perante a pandemia. É a partir destes relatos tão ricos e inovadores que surgiu a ideia da I Mostra como um espaço que proporcionasse o compartilhamento das novas dinâmicas de trabalho, reflexões, desafios e potencialidades das práticas psicológicas.

A Mostra aconteceu nos dias 28 e 29 de agosto de 2020 e teve como objetivo ser, antes de tudo, um espaço de diálogo que proporcionasse o encontro e a troca de experiências entre psicólogas em seus diferentes contextos de atuação. Além disso, a realização desta Mostra deixa uma memória importante de um momento histórico tão adverso para o país e que evidenciou a importância técnica, ética e política da Psicologia no enfrentamento da pandemia de covid-19. Foram, no total, 211 submissões de trabalhos, sendo 149 aceitos e apresentados nas modalidades vídeo-relato¹ e comunicação oral.

1 Os trabalhos aprovados para a modalidade vídeo-relato podem ser acessados pelo link: <https://www.crsp.org/noticia/view/2587/trabalhos-aprovados-para-a-modalidade-video-relato-da-mostra-de-praticas-de-psicologia-na-pandemia>

O espaço da Mostra demarcou o compromisso da Psicologia com as subjetividades e saúde mental da população que foi impactada pela pandemia. As práticas apresentadas nesta Mostra evidenciam que as psicólogas, mesmo em um momento tão adverso, continuam oferecendo um trabalho tecnicamente qualificado e orientado ética e politicamente para a manutenção de vidas dignas.

A seguir, disponibilizamos os resumos dos trabalhos aprovados, submetidos para comunicação oral, que foram apresentados nos dois dias de evento.



trabalhar dificuldades e possibilidades do uso da tecnologia como ferramenta para elaboração de atividades grupais, de modo a ampliar-se o repertório nos fazeres da vida e favorecer a noção de pertencimento social.

Trabalho **Ações de campo e núcleo do psicólogo na Atenção Básica em tempos de pandemia: telemonitoramento e o uso do WhatsApp como formas de estar no território**

Autor/a Gabriel Alexandrino Silva

Resumo Comunicam-se ações de telemonitoramento de populações específicas e de acolhimento por WhatsApp institucional em UBS, dando-se continuidade, por estes canais, a ações de promoção e prevenção e acolhendo-se parte da demanda reprimida em SM, impactada pela quebra dos fluxos presenciais. As ações principiam o contato direto do ACS com o usuário, com retaguarda matricial das psicólogas. Foram alvos pessoas com comorbidades vivendo no território adstrito. A atuação matricial problematiza a demanda reprimida de sofrimento psicossocial na pandemia e a individualização em atendimentos com psicóloga/o.

Trabalho **Nós virtuais - criar corpo em tempos de pandemia**

Autor/a Gabriela Mazolini de Oliveira Santos

Resumo Diante do cenário de crise sanitária e política em que vivemos, que parece impor-se como um muro no horizonte, o coletivo "Nós, cuidados em tempos de pandemia" vem buscando, pelas rachaduras, abrir possibilidades de um acolhimento despatologizante, de escuta ativa, que suspende relações de saber-poder, apostando na potência do encontro clínico e na escuta do corpo. Procuramos não adaptar, mas criar, coletivamente, modos outros de ser, estar e ocupar esse "novo mundo" - nós afetivos, redes virtuais ou, quem sabe, não tão virtuais assim...

Trabalho **Enlutados por covid-19: acolhimento breve como prevenção ao luto complicado**

Autor/a Gabriella Costa Pessoa

Resumo O acolhimento ocorre em um ambulatório no SUS, em um Programa de Acolhimento ao Luto, o PROALU, atuando na linha de prevenção em saúde mental, entre os objetivos estão oferta de suporte emocional ao luto à distância, avaliação das vivências de luto dos familiares pela perda por covid-19 e ensino sobre morte e luto. Os profissionais que realizam os atendimentos passaram por um treinamento. O acolhimento ocorre em quatro atendimentos visando a auxiliar o enfrentamento da perda, acolher as reações emocionais e identificar os recursos psíquicos adaptativos neste contexto de distanciamento social.

Trabalho	Experiências do Núcleo de Psicologia e Pessoa com Deficiência da Subsede Grande ABC do CRP SP
Autor/a	Gabriella Roma Andrade Dos Santos
Resumo	O Núcleo de Psicologia e Pessoa com Deficiência da Subsede Grande ABC do CRP SP iniciou seus trabalhos durante a pandemia. Propõe discutir e promover ações estratégicas entre a Psicologia e a LBI. As membras estão apropriando-se das leis, resoluções, notas técnicas e cadernos temáticos. Mantém como diretriz as funções principais da autarquia: orientar, disciplinar e fiscalizar o exercício da profissão, na articulação com categoria e sociedade. Está organizando-se, atento à sua acessibilidade e diversidade. Planeja a realização de reuniões ampliadas e encontros construtivos das demandas do território.
Trabalho	O Acolhimento em Saúde Mental para Profissionais da Saúde na Pandemia de covid-19 no Município de Diadema
Autor/a	Heloisa Elaine Dos Santos
Resumo	A pandemia da covid-19 e suas consequências deflagraram a necessidade da criação de um serviço para acolhimento aos profissionais de saúde. Objetivos: acolher as angústias individuais, reconhecendo seus desafios e suas potências para o enfrentamento deste momento. Método: Atendimento por telefone realizado por profissionais do NASF e dos CAPS, com possibilidade de encaminhamento para psicoterapia on-line. Foi realizado atendimento de demanda espontânea e busca ativa aos trabalhadores em isolamento domiciliar. Houve boa receptividade por parte dos trabalhadores que se sentiram cuidados.
Trabalho	Desafios da conscientização da prevenção em uma Unidade de Acolhimento
Autor/a	Isadora Bettarello
Resumo	A pandemia do novo coronavírus trouxe a necessidade de novas formas de trabalho e intervenções. Trabalhando em uma Unidade de Acolhimento Infanto-Juvenil com crianças e adolescentes entre dez e 17 anos, um dos objetivos inseridos no plano de trabalho foi a conscientização acerca do autocuidado e da saúde diante da pandemia e isolamento social. Foi desenvolvido um planejamento de atividades lúdicas, as quais continham informações e demonstrações sobre a pandemia e prevenções. Após a realização das atividades houve uma melhora nos hábitos relacionados à prevenção.
Trabalho	Psicologia Solidária covid-19
Autor/a	Jacicleide Claudia Silva Aragão Simões
Resumo	Voltado para profissionais da saúde e brasileiros em isolamento no exterior devido à pandemia, o projeto Psicologia Solidária covid-19 funcionou de 23/03 a 23/06, oferecendo escuta qualificada por meio de plantões psicológicos realizados de

forma síncrona por chamada de vídeo, objetivando auxiliar no enfrentamento do impacto emocional imposto pelo novo cenário. Idealizado a partir de uma conversa em um grupo virtual de psicólogos, atingiu todo o território brasileiro, com a adesão voluntária de profissionais inscritos nos 24 CRPs, que optaram por atuar nos plantões on-line ou como supervisores.

Trabalho	Plantão Psicológico Mosaico on-line: uma contribuição para a saúde mental
Autor/a	Jader Ramos Júnior
Resumo	O Plantão Psicológico Mosaico on-line é um serviço gratuito com objetivo de promover saúde mental e a garantia de direitos por meio de atendimentos psicológicos on-line à população em geral, com vistas a mitigar os desconfortos amplificados e/ou desencadeados pelas decorrências da pandemia de covid-19, oferecendo acolhimento, escuta psicológica e encaminhamento. De março a junho, houve 351 inscritos de diversas regiões do país, dos quais 72,6% já foram atendidos. Diante do atual estado de calamidade pública observam-se, nos atendidos, implicações psicológicas, especialmente ansiedade e depressão.
Trabalho	Autorregulação da aprendizagem: Como vencer a procrastinação em tempos de aulas virtuais
Autor/a	João Francisco Mazariolli
Resumo	Consistiu em uma videoaula, com duração aproximada de 22 minutos, elaborada e apresentada pelo autor e disponibilizada na plataforma Google Classroom dentro do contexto de uma disciplina denominada Colóquios do Fundamental, originalmente presencial, que foi adaptada para o Suporte ao Aprendizado Não Presencial (SANP), dirigida a 128 alunos ingressantes, do primeiro semestre de 2020, nos cursos de graduação do ITA.
Trabalho	Do plantão à nuvem: atendimento interdisciplinar no contexto da pandemia
Autor/a	Joyce Cristina de Oliveira Rezende
Resumo	Desde 2001, o Laboratório de Estudos em Fenomenologia Existencial e Prática em Psicologia (LEFE/IPUSP) tem um projeto de atenção psicológica aos membros e usuários do Departamento Jurídico XI de Agosto (DJ) da Faculdade de Direito da USP. Com a pandemia da covid-19, o DJ deixou de atender presencialmente, acarretando alterações da ação psicológica na instituição: atendimentos on-line, postagens de orientação no Facebook, entre outras formas. A metodologia utilizada é a fenomenologia existencial, de modo que as práticas multi e interdisciplinares vão (re)construindo-se constantemente.

Trabalho **Acompanhamento Terapêutico virtual**

Autor/a Julia Magalhães

Resumo Este trabalho visa a apresentar um caso para problematizarem-se as dificuldades e possibilidades do atendimento na modalidade de AT no ambiente virtual. O trabalho do AT envolve saídas e atividades diversas. Quando veio a pandemia, os encontros passaram a acontecer virtualmente, o que parecia limitar muito o trabalho, e tinham o intuito de manterem o vínculo até que os encontros presenciais pudessem voltar a acontecer. Ao longo do processo, a dupla acompanhante-a-companhado foi descobrindo novas possibilidades neste outro ambiente, como pesquisas, passeios virtuais, o fazer junto pela videochamada etc.

Trabalho **Plantão Psicológico On-line do Núcleo Fenomenologia Crítica: especificidades, singularidades e desdobramentos**

Autor/a Julia Medeiros do Paço

Resumo Este trabalho se refere ao Plantão Psicológico On-line do Núcleo de Fenomenologia Crítica. O plantão, na modalidade on-line, aliado à fenomenologia, tem desvelado reflexões críticas sobre a ampliação qualitativa das possibilidades do encontro terapêutico. Considerando as especificidades dessa prática, alguns pontos se mostraram relevantes, como acessibilidade, liberdade, autonomia, cuidado e afeto. Apresentaremos, aqui, as discussões sobre as especificidades do plantão on-line, a partir das compreensões que emergiram dos atendimentos, supervisões, leituras e discussões realizadas.

Trabalho **Acolhimento em Saúde Mental: uma experiência em grupo**

Autor/a Juliana De Crescenzo Saucedo Mariño

Resumo O grupo de acolhimento é um espaço para compartilhar e elaborar sentimentos que emergem nesta situação de pandemia. Buscamos acolher, escutar, compartilhar e construir significados de experiências, estratégias e outras questões mobilizadas pelo momento para colaboradores de uma Instituição. Os encontros são realizados on-line, quinzenalmente, em dia e horário específico, aberto para até dez participantes, com temas sobre saúde mental e pandemia. Esse espaço tem sido importante para refletir e discutirem-se as novas configurações de trabalho e seus impactos na saúde mental.

Trabalho **Serviço de Psicologia no Hospital de Campanha covid-19 de Mogi das Cruzes: relatos da vivência**

Autor/a Juliana Falchete Martins Prado

Resumo O trabalho das psicólogas objetiva amenizar possíveis impactos da hospitalização. Destacam-se as seguintes atividades: escuta qualificada, interconsulta, apoio psicológico aos pacientes e familiares, visitas virtuais e comunicação de más notícias. Observam-se angústia desencadeada pelo isolamento social, falta de contato com familiares, morte de entes queridos, não participação em ritos

de passagem, preocupação com a família/trabalho/rotina, medo de contaminar familiares e medo de morrer. O desafio da Psicologia tem sido ofertar acolhimento no processo de hospitalização diante do desconhecido.

Trabalho	Projeto Cuidar: uma proposta de acolhimento psicológico virtual à comunidade acadêmica em tempos de pandemia
Autor/a	Kainara Silva da Cunha
Resumo	O Projeto Cuidar objetiva oferecer acolhimento psicológico on-line para estudantes, colaboradores e docentes de um centro universitário particular. Os interessados inscrevem-se por e-mail com a psicóloga responsável pelo serviço de Psicologia. Posteriormente, é agendado o acolhimento, via videoconferência, baseado na escuta e orientação psicológica, com duração de uma hora. Podem ser realizados no máximo três atendimentos, conforme a necessidade da pessoa inscrita. Espera-se, com esse projeto, estimular a manutenção do vínculo acadêmico e garantir suporte psicológico durante o isolamento social.

Trabalho	Programa RAISE Somos Mudanças: Suportaremos a dor com atos de amor
Autor/a	Karina Okajima Fukumitsu
Resumo	O programa RAISE significa Ressignificações e Acolhimento Integrativo do Sofrimento Existencial. É um conjunto de ações destinadas ao gerenciamento de crises, acolhimento e cuidado de todos os envolvidos. No início de março de 2020, Karina Okajima Fukumitsu convidou o corpo docente e discente da Pós-graduação em Suicidologia da USCS para a criação de um <i>hub</i> de saúde existencial durante a pandemia de covid-19. RAISE Somos Mudanças foi desenvolvido e aplicado de forma 100% colaborativa e gratuita em três células: Cuidados e Intervenções na Saúde; na Educação e Práticas Integrativas.

Trabalho	Documentos terapêuticos das crianças e adolescentes da ONG - Centro de Promoção Social Bororé como ação de gratidão aos profissionais de saúde.
Autor/a	Karoline Natália Ferreira Peixoto
Resumo	Objetivos esperados: Proporcionar um espaço de reflexão, acolhimento e desenvolvimento de potencialidades neste período de pandemia. Método utilizado: Articulação com a rede socioassistencial. Público atendido: Crianças, adolescentes e profissionais de saúde do território. Local: ONG Centro de Promoção Social Bororé e UBS do território - Jd. Lúcelia e Shangrila. Considerações: celebrar a vida e a gratidão, proporcionando um espaço de reflexão, conexão e acolhimento dos profissionais de saúde por meio da potencialidade do grupo.

Trabalho **Consultório-casa: eu - o lugar que habito**

Autor/a Katia Pavani da Silva Gomes

Resumo A psicoterapia, no período da pandemia, trouxe um novo lugar de encontro entre o psicólogo e o paciente, a casa de cada um. O objetivo do presente trabalho é apresentar uma reflexão das condições facilitadoras e complicadoras de fazer-se psicoterapia em casa, considerando especialmente a concretude dos espaços físicos e a representação simbólica dos novos lugares ocupados no antigo lar. O método utilizado para tal reflexão foi a psicanálise baseada em D. W. Winnicott. Essa abordagem considera a máxima influência do ambiente na vida de cada indivíduo e assim auxilia muito na reflexão proposta.

Trabalho **O Centro de Atenção Psicossocial (CAPS) e o Cuidado em Saúde no Combate à covid-19**

Autor/a Laís Ladeia Borborema da Rocha

Resumo **Apresentação:** Diante da atual pandemia, os profissionais de saúde tiveram de reinventar modos de cuidado à população e isto não foi diferente com os Centros de Atenção Psicossocial (CAPS).

Objetivos: Demonstrar as alternativas e adequações de cuidado realizadas pelas psicólogas do local.

Método: Adequação dos locais de atendimento, suspensão de atividades grupais e oferta de cuidado exercida também por meio telefônico.

Público atendido: Usuários do CAPS.

Local: CAPS III Praça Chile, cidade de Santo André.

Considerações: Esta oferta de cuidado permanecerá em vigor por tempo indeterminado.

Trabalho **A formação do setting em tempos de pandemia**

Autor/a Lais Romero Soltau

Resumo Na Psicologia, a atual pandemia alterou as relações entre profissional e o paciente de maneira intensa e repentina. Surge, então, a indagação sobre o fato de os atendimentos serem da forma mais adequada para darem continuidade às sessões, como formar um setting adequado? Afinal, seria a casa do paciente o local apropriado para se atingirem o conforto e a segurança desejáveis? Para responder, foram analisados cinco casos de mulheres que moram com suas famílias. Foi observada a resistência para falar de alguns assuntos, o frequente enquadre e a mudança do local fizeram diferença na relação com a terapia.

Trabalho	Desafios e reinvenções das práticas de cuidado na Saúde Ocupacional
Autor/a	Lara Aparecida Machado de Almeida
Resumo	O trabalho versa sobre desafios e potencialidades do processo criativo de um plano de intervenção no contexto da covid-19 que abranja novas práticas/recursos na promoção de Saúde Ocupacional, em um serviço público que atende servidores municipais. O objetivo é mitigar o impacto psicossocial causado pela pandemia em estratégias amplas e integradas que vão desde propagação de informação a cuidados singulares. Por fim, evidencia-se a necessidade de retomada da potência de vida presente neste momento, ainda que emergja em relação íntima com o tema da morte.
Trabalho	Psicologia na Escola - A presença virtual do ECOAR na pandemia, junto dos professores
Autor/a	Laura Lorenzetti
Resumo	Projeto ECOAR atua em 22 escolas públicas localizadas no município de Campinas e defende a inserção da Psicologia na escola a partir da Psicologia crítica, fundamento teórico e metodológico. O projeto ingressa nas escolas com o objetivo de acompanhar o desenvolvimento dos estudantes na busca de ações preventivas contra a violência. Nesse contexto de pandemia, uma das ações concretizadas a partir de demandas observadas foi promover-se um fortalecimento da equipe escolar fomentando espaços de reflexão/expressão de sentimentos nos TDCs por via de plataformas digitais.
Trabalho	Apoiar on-line: atendimento psicológico na pandemia
Autor/a	Leila Salomão de La Plata Cury Tardivo
Resumo	O APOIAR – Atendimento on-line, destinado à população em geral, tem como objetivo sustentar o sofrimento de pessoas na pandemia e distanciamento, visando a propiciar o desenvolvimento de recursos para superar ou minorarem-se as dificuldades. Participaram, até agosto, 920 pessoas de ambos os sexos, de 18 a 85 anos, e 200 psicólogos inscritos no e-Psi do CFP, sendo oferecidas superviões e aulas on-line. São realizadas consultas terapêuticas e psicoterapia breve. As queixas mais frequentes são depressão, ansiedade e conflitos. Observa-se expressiva melhora dos pacientes nos atendimentos realizados.
Trabalho	Psicologia na escola: presença virtual do Ecoar na pandemia com famílias
Autor/a	Letícia Gonzales Martins
Resumo	O Projeto ECOAR (Espaço de Convivência, Ação e Reflexão) atua em escolas públicas de Campinas e defende a inserção da Psicologia na escola pela perspectiva crítica. Visa a construir ações preventivas e acompanhar o desenvolvimento integral dos estudantes. No contexto da covid-19, nossas intervenções com famí-

lias são realizadas por meio virtual, para o apoio do processo de ensino-aprendizagem. Construímos espaços para as famílias, nos quais são pensadas novas possibilidades de enfrentamento das situações de luto, perdas e ausências nos espaços sociais de desenvolvimento.

- Trabalho **A tecnologia na pandemia como facilitadora de acesso ao cuidado em saúde mental em uma UBS**
- Autor/a Ligia Kaori Matsumoto
- Resumo Em uma UBS localizada na Zona Norte de São Paulo, o uso da tecnologia foi imprescindível para o acesso do usuário que poderia realizar o seu acompanhamento psicológico à distância. Nesse caso, pôde-se incluir o uso do telefone para monitoramento dos usuários, mensagens via SMS e aplicativo Whatsapp como alternativa para busca ativa. Os grupos puderam tomar nova forma por meio de plataforma on-line. A pandemia de covid-19 trouxe o desafio de adaptarem-se os recursos disponíveis no serviço e acessíveis à população como forma de acolhimento e continuidade do cuidado em saúde mental.
- Trabalho **A práxis da Psicologia na política de Assistência Social em tempos de pandemia**
- Autor/a Lígia Maria Caetano
- Resumo O SASF é um serviço conveniado à prefeitura de São Paulo que, seguindo a perspectiva da proteção social básica e sob supervisão do CRAS do território em que está sediado, visa a fortalecer a função protetiva da família, prevenindo agravos que possam causar rompimento de vínculos familiares e sociais. Busca desenvolver ações junto a idosos e pessoas com deficiência diante dos riscos de isolamento e confinamento, por meio da proteção social em domicílio, além da articulação com demais serviços públicos. Com uma equipe técnica multidisciplinar (composta também por dois assistentes sociais e um pedagogo), o psicólogo busca executar um trabalho comprometido com a transformação social com foco nas necessidades, experiências e objetivos do oprimido.
- Trabalho **Atendimento On-line a Profissionais de Saúde**
- Autor/a Luana da Silva Oliveira
- Resumo Para acessar o conteúdo do trabalho, acesse <https://we.tl/t-9acs9z1vIH>.
- Trabalho **Narrativas em saúde: diários e cartas como recursos de formação, autocuidado e acolhimento**
- Autor/a Luciane de Andrade Barreto
- Resumo A escrita como espaço de autocuidado, autoconhecimento, formação e acolhimento, por meio de diários e cartas, durante aulas remotas em razão da quarentena. Quintanistas de psicologia da UNIP-SP mantiveram diários de percepções,

pensamentos, sentimentos e ações, depois escreveram cartas que foram encaminhadas a profissional de saúde, pacientes com covid-19, idosos em casa de longa permanência e enlutados. Os alunos encontraram vias de comunicação de si e com o outro como forma de acolhimento e contato. Remetentes e destinatários foram tocados pela emoção da troca e pelas narrativas estabelecidas.

Trabalho	Meditação on-line: um serviço de utilidade pública em Psicologia transpessoal
Autor/a	Luiz Eduardo V Berni
Resumo	A Meditação está inserida na política pública (PNPIC) como “procedimento que foca a atenção de modo não discriminativo, promovendo alterações favoráveis no humor”, ela é objeto da Psicologia Transpessoal pois lida com Estados Alterados de Consciência. Na pandemia, o pesquisador recebeu pedidos de ajuda, na impossibilidade de atendimentos coletivos, criou um serviço de utilidade pública, realizando semanalmente uma Meditação On-line (live). Um grupo regular de participantes foi selecionado para participar de Estudo de Caso (em curso) que objetiva investigar os benefícios com a prática regular.
Trabalho	Promoção de saúde mental no contexto universitário em tempos de pandemia: A busca por grupos virtuais e a formação de vínculos
Autor/a	Madeleine Lima
Resumo	No cenário pandêmico atual, a Liga de Psicologia da Saúde (LIPS), buscando promoção de saúde mental no contexto universitário, iniciou agenda de atividades abarcando: Oficinas de Cultura (poesia e cinema), Círculos de Paz (Kay Pranis), Mente e Corpo (métodos de integração) e Grupo terapêutico. Objetivando apresentar a experiência de uma psicóloga nestes encontros semanais pela plataforma Meet, com enquadres específicos proporcionando espaços seguros de troca, que se mostraram importante ferramenta de prevenção em saúde mental e formação.
Trabalho	Atuação em fóruns e órgãos de controle social da Cultura
Autor/a	Marcelo Ferreira Schiavo
Resumo	Há anos atuo em fóruns e órgãos de controle social da Cultura, com usuários, fazedores, produtores e gestores públicos, presencial e remotamente. Com a recente aprovação da Lei Aldir, temos um repasse emergencial bilionário do Fundo Nacional de Cultura. Há grande demanda pela sua articulação nos territórios e a Psicologia pode contribuir para os processos de construção coletiva das ações, apoiando a mobilização das pessoas e grupos para desenvolvimento das redes locais, a mediação de conflitos, como tenho feito utilizando Comunicação Não Violenta, o planejamento e a gestão dos recursos públicos.

Trabalho **Luz, câmera e... NÓS e o Setting**
Autor/a Márcio Dionizio Inácio
Resumo A pandemia nos colocou em casa. Terapeutas e pacientes ficaram confinados juntos. Cada um do seu lado dos dispositivos. Provocar reflexões sobre os múltiplos contextos em que os encontros terapêuticos puderam acontecer é o objetivo desta comunicação. Fruto das reflexões do Coletivo NÓS, nos perguntamos: Será o setting uma série de estratégias para produzirem segurança e confiança nas terapias? E quando as condições dadas não permitem? Segurança e confiança para quem? Resultado das sistematizações do coletivo, queremos pensar o setting como campo de múltiplas narrativas e potentes encontros.

Trabalho **Psicanálise on-line e um a mais de (narr)ativa**
Autor/a Maria Cristiane Nali
Resumo atendimentos on-line a adolescentes e adultos, supervisão individual e institucional constroem narrativas. Benjamin difundiu seu pensamento a respeito do tempo e da história, como expressão do traumático, o que dialoga sensivelmente com a aproximação do psicanalista-historiador(a).
Objetivo: discutir implicações clínicas e éticas.
Método: teórico-clínico com Freud, Lacan e Benjamin. Na pandemia, considera-se a possibilidade da psicanálise como uma via de fala das urgências psíquicas e sua relação com a história singular, possibilitando a emergência do sujeito do inconsciente.

Trabalho **Fortalecendo vínculos familiares em época de isolamento social**
Autor/a Maria Cristina Malimpensa Mariana
Resumo Ao observar, no atendimento clínico on-line a adolescentes, o distanciamento familiar, sugeri técnicas e dinâmicas para fortalecimento de vínculos.
Objetivos: Promover a aproximação e integração no ambiente familiar. Melhorar o autoconhecimento e o conhecimento de cada integrante da família. Contribuir para a expressão dos sentimentos, facilitando o relacionamento familiar.
Método utilizado: sessões com o grupo familiar e aplicação de dinâmicas e técnicas.
Público: Pacientes de Psicologia Clínica com seus respectivos grupos familiares.
Local: Teleatendimento Clínico em suas residências.

Trabalho **Eficácia Brainspotting em crises de ansiedade**
Autor/a Maria De Fatima Panangeiro
Resumo Atendimento on-line para tratamento de crises de ansiedade desencadeadas após o cliente ter covid-19 e/ou pelo isolamento social.
Objetivo: mitigação e/ou remissão de sintomas.

Método utilizado: Técnica neuropsicológica – Brainspotting (David Grand).

Público: clientes particulares.

Local: consultório particular.

Trabalho	Possibilidades para o acompanhamento de crianças: a Clínica-escola e o consultório particular
Autor/a	Mariana do Nascimento Arruda Fantini
Resumo	A suspensão dos atendimentos presenciais implicou na construção de alternativas para o acompanhamento psicológico das crianças. O objetivo da comunicação é fazer um comparativo descritivo, pautado em vinhetas clínicas, entre as alternativas encontradas para as crianças atendidas pela clínica-escola de uma universidade particular, sob supervisão da autora, e para os pacientes do consultório particular. Evidenciam-se as desigualdades de oportunidades que impactam o desenvolvimento infantil e os recursos para saúde mental.
Trabalho	Afete em rede: A produção do cuidado em saúde mental na sala de aula on-line
Autor/a	Marianne Oliveira Gonçalves
Resumo	Propõe-se relatar a vivência como professora do Laboratório de Experiência de Vida, componente curricular que tem como objetivo o desenvolvimento de habilidades socioemocionais na educação básica. As mudanças provocadas pelo isolamento social tornaram LEV uma estratégia de cuidado à saúde mental infanto-juvenil na escola. Como metodologia, as rodas de conversa on-line têm auxiliado no desenvolvimento do autocuidado durante a quarentena. No curso das aulas, percebe-se uma melhor elaboração de questões ligadas ao diálogo, ao cuidado e à noção de coletividade.
Trabalho	Entrevista para pesquisa acadêmica
Autor/a	Marina Tedeschi Cano
Resumo	Um dos desafios impostos pela pandemia da covid-19 na área de pesquisa acadêmica foi a realização das entrevistas semiestruturadas para coleta de dados. Portanto, o novo setting que se impõe on-line é um desafio para essa prática. As entrevistas para minha pesquisa de mestrado, realizado pela Programa de Pós-graduação em Educação Sexual, pela Universidade Estadual Paulista, foram realizadas on-line, com gravação pelo Google Meet.
Trabalho	Atendimento on-line: relato de experiência
Autor/a	Marlene Alves da Silva
Resumo	O Projeto APOIAR on-line, serviço do IPUSP, oferece atendimento para pessoas que manifestem sofrimento psíquico relacionado à pandemia e ao isolamento social. Faz-se um relato de caso: mulher, 49 anos, casada, dois filhos adolescentes

e com queixa de ansiedade (uso de medicação). Foram realizadas sete sessões, por meio do Google Meet, preservando-se o sigilo profissional. O método utilizado foi a psicoterapia breve como ferramenta básica com confrontações e apoio com intuito de aumentar a capacidade perceptiva do momento vivido e a busca por novas soluções para os conflitos.

Trabalho	Quando? Uma dramaturgia disparadora em tempos de pandemia
Autor/a	Martha Elisa Lemos de Carvalho
Resumo	O Grupo Gota D'Água de Teatro Espontâneo é uma equipe de psicodramatistas com 20 anos de existência. Apresentamos uma dramaturgia interativa on-line que se propõe a encontrar caminhos para questões relacionais de caráter grupal e social durante o período de pandemia. "Quando" é um trabalho realizado coletivamente, de maneira criativa e inovadora. Baseado em trechos da Coluna Cercadinho de Palavras, de Elisa Lucinda, outono inusitado, 2020. A pesquisa culminou em uma dramaturgia que traz o universo feminino traduzido em facetas próprias do tempo atravessado e partilha da experiência realizada.

Trabalho	Cuidado aos professores
Autor/a	Mateus Elias Abumanssur
Resumo	Resposta à demanda de escola estadual de cuidado com professores, consistiu em formulário anônimo de sondagem inicial, conversas com grupos de professores, depois, com coordenadores. Discutiram-se natureza das demandas pessoais, da escola, de classe e outras instâncias; troca de estratégias individuais ou coletivas; relações pessoais; efeitos gerais da crise; nova rotina; tomada de decisão e comunicação institucional, compreensão e valor para cada; papel social do professor; mudança de relação com questões anteriores; expectativas; e sinalizadores de fracasso e sucesso.

Trabalho	Relatos de uma experiência: o plantão psicológico no acolhimento ao sofrimento psíquico durante a pandemia do novo coronavírus
Autor/a	Matheus Carvalho Batista
Resumo	Uma equipe de psicólogas/os foi deslocada à constituição de uma central de atendimentos telefônicos, desafiada a exercer intervenções de acolhimento e encaminhamento ao sofrimento causado pelo distanciamento social, risco e próprio adoecimento pela covid-19, da população geral e servidores municipais de Itanhaém. O atendimento remoto mostrou-se uma ferramenta possível para o momento visando a ampliar possibilidades de acolhimento; consideramos que ainda não temos sistematizados os dados para a elaboração de resultados mais apurados sobre os seus impactos na clínica e nos serviços de saúde.

Trabalho **Projeto Oral**
Autor/a Monica Cristina Vieira
Resumo O projeto tem como objetivo dar oportunidade de resgate, reconhecimento e fortalecimento, bem como a construção de um espaço de autoconhecimento e aquisição de novas habilidades que promovem protagonismo e empoderamento das vítimas e da estrutura da família. A ideia é promover acolhimento e acompanhamento psicológico por intermédio de encontros virtuais, trabalhando os princípios da Justiça Restaurativa. Importante salientar que a proposta vem caminhar em direção às demandas diante da pandemia da covid-19 que tem como consequência primária a FOME, bem como o aumento da violência doméstica.

Trabalho **Acolhimento e apoio psicossocial aos trabalhadores da saúde covid-19 positivos**
Autor/a Nancy Yasuda
Resumo Na pandemia, o CEREST Diadema estrutura Linha de Cuidado Acolhedora aos profissionais da saúde covid-19 positivos, para acolher e orientar inclusive sobre a relação com o trabalho.
Método: contato telefônico para realização do inquérito da Saúde do Trabalhador, orientações trabalhistas e previdenciárias. De 187 contatados, 147 femininos; 81 brancos, 63 pardos, 22 pretos; 55 sofreram constrangimento; 175 referem sintomas relativos à saúde mental, em média, dez sintomas; 147 atendidos no SUS. CEREST consolida a referência para o cuidado em saúde na perspectiva da prevenção e promoção à saúde mental.

Trabalho **Psicoterapia on-line: um estudo longitudinal**
Autor/a Nara Helena Lopes Pereira da Silva
Resumo Com a Pandemia, os atendimentos psicoterápicos migraram para o ambiente on-line. Diante da escassez de estudos que norteiem a prática no Brasil, apresentaremos relatos de experiência de três psicólogos que atuaram em um projeto de pós-doutorado desenvolvido no IPUSP entre 07/2019 e 06/2020 (FAPESP 2018/11351-2), com atendimentos on-line (três) e mistos (três), realizando registros de sessões e de impressões após cada atendimento. As seis pessoas atendidas estavam localizadas nos estados de RN, MG e SP. Os processos foram avaliados positivamente, com adesão e bom envolvimento até o encerramento.

Trabalho **Desafios no atendimento psicológico às crianças e adolescentes vítimas de abuso sexual na pandemia da covid-19**
Autor/a Natalia Camargo Angel
Resumo Atendimento psicológico de crianças e adolescentes vítimas de abuso sexual em Santos (saúde). Visamos a garantir o cuidado e seguir orientações de segurança. Inicialmente avaliamos quais casos poderiam ser inseridos em monitoramento por telefone e quais requereriam atendimento presencial, considerando as es-

pecificidades de cada caso. Percebemos que os protocolos de proteção à saúde impactaram no vínculo, sensivelmente nos casos novos, em que este está sendo construído. Os encaminhamentos diminuíram significativamente de março a maio. O sofrimento social tem sido bastante acentuado na clínica.

- Trabalho **Semeando o cuidado: atenção à saúde mental do trabalhador em tempos de pandemia.**
- Autor/a Natália Gotardo Muniz de Souza
- Resumo O trabalho foi realizado com os profissionais da saúde do município de Juitiba, pensamos ações de suporte grupal e individual como estratégia de prevenção aos agravos em saúde mental. O referencial utilizado no foi o curso da FIOCRUZ. Foram feitas duplas de coordenadores, grupos de 5 pessoas, abordando impactos da pandemia e respostas de enfrentamento ao medo e ansiedade. Participaram: agentes comunitários de saúde, profissionais da enfermagem, limpeza e recepção. Os retornos foram positivos e os participantes demandam continuidade de trabalhos voltados à saúde do trabalhador.
- Trabalho **Universidade e Comunidade na construção de um PPP-P**
- Autor/a Natasha Duek
- Resumo O objetivo da presente comunicação é apresentar um serviço-pesquisa que discute um Projeto Político-Pedagógico Participativo, gestado há dois anos, a partir da parceria entre grupo de pesquisa ECOFAM e três equipamentos de educação no território da Brasilândia-SP. Os encontros, atualmente, on-line, reúnem pesquisadoras da PUC, educadoras e gestoras dos equipamentos e dão-se a partir das demandas do território. A modalidade remota permitiu maior sistemática nos encontros e elaboração de um documento de fato participativo.
- Trabalho **Plantão Psicológico - Estrela Nova**
- Autor/a Nathália de Souza Machado dos Reis
- Resumo O Plantão Psicológico na ONG Estrela Nova surgiu em 2009, em SP, na região de Campo Limpo. Diante da pandemia de covid-19, com o objetivo de continuar acolhendo a comunidade neste período, o plantão adaptou-se para atender por ligação de voz/vídeo desde abril de 2020. Os atendimentos são gratuitos; acontecem aos sábados das 09h/12h, com duração média de 1h cada atendimento; as inscrições são feitas via agendamento no Facebook; a equipe é formada por 16 psicólogas(os) e há supervisão horizontal mensal. Este tem sido um importante dispositivo de escuta e acolhimento psicossocial nesta comunidade.

Trabalho	Reflexões sobre atuação da Psicologia no Judiciário em tempos de pandemia: Qual campo de escuta podemos ofertar para a garantia de direitos?
Autor/a	Nathalia Gonçalves
Resumo	A atuação dos psicólogos dentro da Justiça configura-se em um campo permeado de atravessamentos que vão além do setting tradicional. Pretende-se, aqui, lançar uma reflexão sobre a possibilidade de atendimento por meios virtuais neste contexto, à luz do Código de Ética da Profissão e das contribuições de Bleger sobre o papel do psicólogo nas instituições. Concluímos pela necessidade de estabelecer-se um campo com o usuário minimamente confiável, no qual possa ocorrer a escuta deste, pautando-se a prática profissional por elevados padrões técnicos e pela garantia de direitos.
Trabalho	A influência da pandemia do coronavírus no país sobre os pacientes de HIV e Hepatites virais
Autor/a	Neide Suzane Da Silva Carvalho
Resumo	Por meio do teleatendimento aos pacientes de Hepatites e HIV, foi feita uma entrevista semiestruturada com nove perguntas para identificar-se a influência da pandemia e do distanciamento social. 78,5% não esperavam que a pandemia durasse tanto tempo; contaminar-se foi a maior preocupação para 32%. 89% estavam em dia com sua medicação antirretroviral. A ansiedade foi citada por 53,7%; o teleatendimento foi importante para 96,4%.
Trabalho	De diferentes lugares para o mesmo desafio: a clínica e a educação na época da pandemia
Autor/a	Patrick Pereira
Resumo	Atuo na clínica, na universidade e em duas escolas. Em todos esses espaços, o desafio foi conseguir que as pessoas (de crianças a idosas) continuassem confortáveis para expressarem-se e participarem do processo de autodesenvolvimento e aprendizado. Para o atendimento on-line, foi preciso agendar as sessões para quando os pacientes estivessem sozinhos em casa. Na educação, foi preciso repensar a estrutura da aula e solicitar progressivamente a participação por texto ou áudio/vídeo, conforme a realidade de cada um, além de usarem-se sites que favorecessem a interação. Aos poucos o desafio tem sido superado.
Trabalho	Cuidando de quem cuida, na perspectiva do acolhimento de todos no momento de pandemia, nenhum a menos
Autor/a	Paula Andréia Fernandes de Carvalho
Resumo	Com base no decreto N.º 59.283 de 16/03/20 e nas demandas do território de Itaquera, origina-se o plano de ação emergencial para a oferta de uma ação de escuta qualificada e o acolhimento pelo profissional da Psicologia. Buscando subsidiar para o autoconhecimento das emoções, sentimentos e valorização dos pro-

fissionais da educação que atuam na DRE Itq. Os encontros foram elaborados, organizados e fundamentados nos aportes da Psicologia da arte, com duração de 1 hora e 30 minutos, pela plataforma oficial TEAMS, de forma dialógica e reflexiva.

- Trabalho **Plantão psicológico: questões para o cuidado on-line**
- Autor/a Paula Francinelle de Medeiros Paiva
- Resumo Apresentamos plantão psicológico on-line durante o contexto da crise de covid-19 por membros do Oré Coletivo Solidário, enquanto ferramenta de democratização do acesso ao cuidado. Trazemos considerações e experiências sobre organização interna, processo de inscrição, divulgação, tempo de espera, continuidade, remuneração e doações, discussão de casos e ferramentas para resolução de questões. Desde abril/2020, foram 35 atendimentos de adultos com acesso à internet, realizados por três profissionais psicólogas/os.
- Trabalho **O Mal-Estar nos LGBT's em tempo de isolamento**
- Autor/a Pietro Coelho Scola
- Resumo A população LGBT, já muito estigmatizada, encontra um novo obstáculo no período de pandemia: o isolamento. O objetivo da apresentação é aventar o agravamento das dificuldades dessa comunidade em vivenciar seus desejos e identidades em tempos de isolamento. Para isso, serão trabalhados dois casos, um sujeito homossexual e outro de identidade não binária, que foram atendidos on-line, sob metodologia psicanalítica. É urgente compartilhar experiências que agreguem interdisciplinaridade e novas informações sobre este período que trouxe novidades em todos os campos, inclusive no da sexualidade.
- Trabalho **Escuta Psicológica e Neuroliderança em Ambiente Organizacional na Pandemia**
- Autor/a Priscila da Silva Ramos
- Resumo As pessoas nas organizações compõem grupos heterogêneos e lidam diariamente com uma diversidade de desafios. A atuação de profissionais de Psicologia em ambientes organizacionais, mediando a articulação destes grupos, é um diferencial para contribuir com a humanização das relações sociais. Destaco a ação de promoção de fóruns para as lideranças para promoverem-se diálogos abertos e reflexivos sobre os temas empatia e feedback, utilizando a competência da escuta ativa e qualificada por intermédio de reuniões e ferramentas digitais e do modelo SCARF, com o objetivo de acolhimento e desenvolvimento.
- Trabalho **Jornada Pais e Filhos, com carinho!**
- Autor/a Priscila Landim Coelho
- Resumo Grupo de pais, via Whatsapp, com participação gratuita. O objetivo dos encontros foi diminuir os impactos da quarentena, home office, aulas remotas que se somaram a conflitos pré-existentes, fortalecendo os vínculos e favorecendo a escuta

entre pais e filhos. O trabalho teve duração de três dias, nos quais a cada dia, pela manhã, foi postada uma atividade para realização e compartilhamento no fim da tarde, recebendo feedback individual e coletivo. Participaram 16 famílias entre pais e mães com filhos de diferentes idades. Os resultados foram surpreendentes e gratificantes.

Trabalho **Café do Bem - Cuidado e Escuta em tempos de teletrabalho**
Autor/a Regiane Ferreira de Souza
Resumo A pandemia da Covid 19 apresenta a nós uma nova realidade de trabalho e convivência, sendo o ponto inicial de ressignificação do Café do Bem, na Escola Ir. Justino, em São Miguel Paulista (IVS 6), com objetivo de discutir valores institucionais, assim como fortalecer a importância dos funcionários e criar espaço de partilha. Dessa forma, o Café do Bem é realizado com rodas de conversa virtuais, quinzenais. A construção deste espaço de acolhimento tem contribuído para que as pessoas se sintam seguras, amparadas e para a promoção da saúde do grupo.

Trabalho **Escuta clínica e acolhimento terapêutico em tempos virtuais**
Autor/a René Schubert
Resumo Desde março de 2020, estamos em isolamento social devido à pandemia por covid-19. Prefiro utilizar o termo "recolhimento social". Atividades em consultório, palestras e aulas foram suspensas. Nossa agenda mudou radicalmente. O corporal e presencial deram lugar ao virtual e on-line. Vimos, no Brasil como no mundo, que o isolamento, além do medo e estresse, trouxe um aumento nos quadros de insônia, compulsões, ansiedade, depressão e instabilidade emocional. O encontro presencial no consultório deu lugar, então, a um espaço de acolhida virtual. Novas possibilidades e estratégias surgem na saúde mental.

Trabalho **Democratizando a Psicologia: Mais acessível ao público e o atendimento virtual justo ao profissional.**
Autor/a Rivane Montenegro Maia Santana
Resumo **Apresentação da prática:** Isolamento social propiciou a necessidade de encontrarem-se estímulos para superação desta realidade. O cotidiano, nos dias da quarentena, foi transformando-se, nascendo, assim, a Onmind.
Objetivos Esperados: Acompanhamento psicológico sem perder-se a qualidade de atenção do atendimento presencial.
Método utilizado: Videochamada.
Público atendido: 22 a 50 anos.
Local: Computador, tablet ou celular.
Considerações: A Psicologia configura-se de acordo com a disponibilidade do paciente e manejo adequado do profissional que independe de sua atuação presencial/virtual. Cuidar e cuidar-se.

Trabalho **Psicoterapia infantil on-line: conversando sobre desafios e inovações**

Autor/a Silvana Aparecida De Lucca

Resumo Na pandemia, a ludoterapia on-line tem-se mostrado uma oportunidade de a criança expressar e elaborar seus conflitos e suas angústias. Mesmo não sendo o modelo ideal, na relação terapêutica mediada pela tecnologia, abre-se o espaço para a criança encontrar soluções para seus conflitos e angústias.

Objetivo: Avaliar a viabilidade da psicoterapia infantil on-line, da relação terapêutica mediada pela tecnologia. Sabe-se da necessidade de maiores estudos, ajustes e adaptações nesta técnica, que se tem mostrado um recurso possível para atender as demandas psíquicas das crianças durante a pandemia.

Trabalho **Grupo Reflexivo à Adoção: problematizações preliminares**

Autor/a Silvia Ignez Silva Ramos

Resumo A partir da demanda de pretendentes à adoção por um espaço de elaboração, construiu-se o Grupo Reflexivo à Adoção (GRA). Uma parceria do CPA da UNIP com a Vara da Infância de SJC, o GRA é voluntário, não avaliativo e objetiva produzir, nos pretendentes, reflexões sobre seus desejos acerca da adoção. Os quatro encontros dão-se pela plataforma Zoom, nos quais são realizadas exposições temáticas e abertura para debates entre os participantes. Busca-se problematizar a parentalidade por meio de uma discussão ética, transversalizada pelo viés esquizoanalítico.

Trabalho **A criação de espaços de reflexão coletivos e virtuais como ferramentas de escuta e acolhimento do sofrimento psíquico**

Autor/a Simone da Silva Sibille

Resumo Objetivando a criação de espaços de escuta e acolhimento, desenvolvemos a campanha Solta Voz Educação, uma espécie de mural coletivo e virtual de reflexões no qual professores possam expressar-se. A divulgação e exposição foram realizadas pelas redes sociais, para a pesquisa, utilizamos o Google Forms, seguindo todos os critérios éticos. Foram compartilhados 30 depoimentos, destacando-se as palavras angústia, desamparo, incerteza, medo e a compreensão do papel do educador para além da formação acadêmica, revelando, assim, a importância do suporte emocional e afetivo-relacional neste momento.

Trabalho **Projeto Terapia ao Alcance de Todos**

Autor/a Susana Alamy

Resumo Em decorrência da pandemia, resolvi dar minha contribuição àqueles que estão em sofrimento em função dos efeitos emocionais do novo coronavírus, por meio do Projeto "Terapia ao Alcance de Todos".

Objetivo: minimizar os efeitos da 4ª onda da pandemia.

Objetivos esperados: qualidade de vida e preservação da saúde mental.

Método: acolhimento psicológico e resolução da crise.

Público atendido: todos aqueles que tiveram perdas financeiras com a pandemia.

Local: internet.

Considerações: o projeto oportunizou àqueles que sentiam necessidade de fazerem terapia neste momento de crise.

Trabalho	A Jornada do Herói e a pipoca atópica: grupo interdisciplinar de apoio a jovens com dermatite atópica
Autor/a	Tamy Kei Otsuzi
Resumo	<p>O projeto "A jornada do herói" da Associação de Apoio a Pacientes com Dermatite Atópica objetivou abordar a problemática da doença aos jovens. A série, via YouTube, contou com quatro lives semanais de depoimentos e entrevistas. Para contemplar as especificidades dessa fase, foi criado um grupo com voluntários, jovens pacientes, familiares, psicólogas e médico para criação de conteúdos. A partir da personagem da pipoca atópica e do João, paciente e apresentador, o projeto produziu informações sobre os aspectos físicos e emocionais, além de promover a identificação e o acolhimento de forma interativa.</p>
Trabalho	Calma Nessa Hora: um serviço, via chat, para suporte em saúde mental durante a pandemia de covid-19
Autor/a	Tatiana de Castro Amato
Resumo	<p>Implementação do serviço "Calma Nessa Hora" por equipe de psicólogos às pessoas em sofrimento pela pandemia.</p> <p>Objetivos: Oferecer suporte em saúde mental, materiais educativos ou encaminhamento.</p> <p>Método: Protocolo de acolhimento via plataforma web (chat on-line) baseado em intervenção psicossocial às situações de emergências e desastres; intervenções breves, acolhimento em saúde mental e levantamento de serviços para encaminhamento.</p> <p>Público: Maiores de 18 anos.</p> <p>Local: Abrangência internacional.</p> <p>Considerações: Prática de maior alcance que diminui barreiras de acesso ao cuidado.</p>
Trabalho	Projeto Escuta - canal de acolhimento durante a pandemia
Autor/a	Tatiana Senhorinha de Melo Costa
Resumo	<p>Canal de acolhimento e suporte às necessidades psicoemocionais durante a fase aguda, mas também para mobilizar recursos pessoais e institucionais para o pós-crise aos servidores de uma autarquia, visando a favorecer a mobilização de recursos de enfrentamento, minimizando repercussões emocionais nocivas neste</p>

momento de crise causada pela covid-19. O servidor responde a um questionário de triagem e inicia a realização de três a cinco atendimentos com duração de 50 min, prestados por servidoras psicólogas em app de videochamadas on-line.

Trabalho	Práticas e alcances do ensino nos estágios específicos em tempos de pandemia
Autor/a	Tatiane Guimarães Pereira
Resumo	<p>O estágio visa a articular teoria e prática das áreas da Psicologia. Em contexto on-line, o estágio deu-se em três frentes:</p> <ol style="list-style-type: none">1. aprofundamento teórico com discussões de casos e participação estreita com a psicóloga do campo;2. acolhimento aos alunos;3. práticas sem contato direto com o público por meio da produção de materiais psicoeducativos. <p>Nas redes sociais, obteve-se grande alcance de pessoas beneficiadas. Houve potentes discussões e produções na virtualidade. A prática se manterá assegurada seguindo orientações dos órgãos responsáveis.</p>

Trabalho	Do distanciamento físico à proximidade do cuidado: Relato de experiência do Plantão Psicológico Estrela Nova durante a pandemia de covid-19
Autor/a	Thais Gonçalves Villafranca
Resumo	<p>O Plantão Psicológico na ONG Estrela Nova surgiu em 2009, em SP, na região de Campo Limpo. Diante da pandemia de covid-19, com o objetivo de continuar acolhendo a comunidade neste período, o plantão adaptou-se para atender por ligação de voz/vídeo desde abril de 2020. Os atendimentos são gratuitos, acontecem aos sábados, das 09h às 12h, com duração média de 1h cada atendimento; as inscrições são feitas via agendamento no Facebook; a equipe é formada por 16 psicólogas(os) e há supervisão horizontal mensal. Este tem sido um importante dispositivo de escuta e acolhimento psicossocial nesta comunidade.</p>

Trabalho	Nós na produção de cuidados nestes tempos
Autor/a	Thaís Seltzer Goldstein
Resumo	<p>Pertencemos a um coletivo de psicólogos(a) que se reúne virtualmente desde abril para discutir a clínica neste cenário crítico em termos sanitários, sociopolíticos e econômicos. Atendemos pessoas de diferentes regiões do país, inspirados no acolhimento psicológico. Entendemos o cuidado como uma produção tecida em companhia. A reflexão coletiva tem permitido problematizar a lógica medicalizante, adaptacionista e filantrópica hegemônica, além de impulsionar articulações entre os marcadores sociais de desigualdade e as dimensões singulares de cada caso.</p>

Trabalho **As dificuldades e benefícios das aulas on-line em Psicologia**

Autor/a Thaline da Cunha Moreira

Resumo Em uma faculdade do interior de São Paulo, as aulas on-line tornaram-se realidades com a chegada da pandemia. O objetivo esperado era de que os alunos pudessem dar continuidade aos seus estudos, minimizando os prejuízos no conteúdo ensinado. As aulas, por meio do Google Meet, tornaram-se a melhor forma de ensinar os alunos dos semestres iniciais e meio de curso. Os professores relataram as dificuldades e benefícios desse formato. Nota-se que, apesar dos desafios que tal mudança tenha trazido, o próprio fato de ensinar Psicologia favoreceu lidar com a situação de forma mais acolhedora e resiliente.

Trabalho **Plantão Psicológico on-line na Unisantos: demandas para o atendimento**

Autor/a Thalita Lacerda Nobre

Resumo Diante dos impactos emocionais causados pela pandemia de covid-19, a Universidade Católica de Santos e a Universidade Metodista de SP realizam serviço na modalidade plantão psicológico (gratuito) para a população em geral. Diante dessa oferta, o Departamento de apoio Pedagógico, Psicológico e Psicossocial da Unisantos, que oferece apoio inicial aos estudantes, utilizou largamente o suporte oferecido pelo projeto de atendimentos. Assim, além do atendimento à comunidade em geral, o serviço estendeu-se a parentes e conhecidos dos atendidos, que indicaram o serviço após receberem apoio.

Trabalho **A Psicologia em tempos de pandemia: um relato de experiência na saúde pública**


Autor/a Tiago A. A. da Rocha

Resumo Este relato de experiência ocorreu em um Serviço Especializado de Saúde, do Sistema Único de Saúde (SUS). Embasado na Psicologia Analítica, tem como objetivo refletir sobre as dificuldades e desafios enfrentados e as tentativas de enfrentá-los no oferecimento dos atendimentos psicológicos. Vários foram os desafios e dificuldades, como atender às demandas utilizando outros recursos alternativos, como o telefone, além das implicações dos EPIs durante os atendimentos psicológicos presenciais, como a máscara personalizada, para que não se tornasse um bloqueio no processo psicoterapêutico.

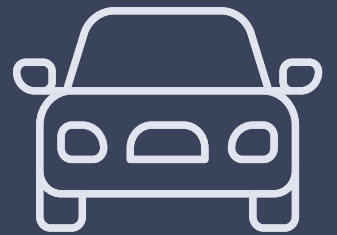
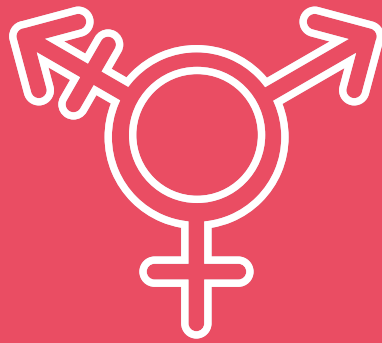
Trabalho **Psicoterapia On-line com adolescentes utilizando recursos da Arteterapia**

Autor/a Viviane Bezerra dos Santos

Resumo Relata os desafios enfrentados para dar continuidade aos atendimentos sem o contato presencial e acesso aos materiais de arte do consultório. O objetivo era promover os atendimentos mesmo à distância e explorando a tecnologia para este fim. As sessões foram realizadas pela Zoom, semanalmente, em 50 minutos,



garantindo o sigilo do atendido e com o consentimento do responsável. Os registros visuais foram feitos com materiais que o jovem tinha em casa. Como grãos, folhas secas, revistas, sementes e outros, explorando novas formas de criação e expressão das angústias e medos durante a pandemia.



Conselho
Regional de
PSICOLOGIA SP

